

# Le Quartier

Association Vivre à la Fontaine Saint-Ex

N° 102

Juin 2010

Editorial	p. 2
Voyage sur la ligne 13	p. 3
Les oiseaux du quartier	
La Fontaine : les pics (suite)	p. 4
Les ateliers d'arts plastiques, exposition et stages	p. 6
Les brèves	p. 7
Serge Prokofiev	p. 8
Le coin musique	p. 9
Trois festivals à proximité	p. 10
Le cinéma Sélect : démolition... reconstruction... ou rénovation	p. 11
Les lignes haute tension sont-elles dangereuses ?	p. 13
Du courrier à envoyer ? La poste est fermée, je n'ai pas de timbres : que faire ?	p. 14
Notre Poste	p. 14
Une œuvre près de chez nous : la statue équestre de Louis XIV	p. 15
Non aux moustiques !	p. 16
Les trucs d'Irène	p. 17
Ne mourons pas idiots...	p. 18
Objet insolite	p. 19
Lettre d'amour	p. 19
Nos prochaines activités	p. 20



Dans ce numéro

**Spécial Sélect**  
**Voyage sur la ligne 13**  
**Le pic qui pique**  
**Sales moustiques !**

**1,30 Euro**

Le soleil est enfin de retour après ce long hiver et ce persistant vent de nord-est. Au printemps, ce même vent est heureusement signe de beau temps ! Souhaitons qu'il soit encore présent pour notre « **Foire à tout de printemps** » qui se tiendra, le samedi 29 mai, sur le parking de la résidence La Fontaine, face au magasin Simply Market.

À partir de 14 heures, pas de réservation nécessaire, vous vous installez, les places sont prises au fur et à mesure de votre arrivée. À l'entrée, vous aurez à verser la modique somme de 3 euros pour un stand adulte et 2 euros pour un enfant.

Tout juste après, le samedi 12 juin, nous organisons le grand feu de la Saint Jean, mal nommé cette année car la municipalité ne pouvant nous prêter le matériel aux dates habituelles, nous avons avancé la date. Ce sera donc un feu de printemps ! Mais la prestation sera la même que depuis 30 ans ! À savoir : « Jeux pour les enfants, bar et restauration pour tous (confectionnée entièrement par nos associés et amis), musique, karaoké et toujours la grande tombola ! ».

La CAVB, communauté d'agglomération du Val-de-Bièvre (Val-de-Marne), qui entretient la butte du Bois des Prés, nous en autorise l'utilisation sous réserve de remise en état : plus aucune trace de fête ni de dégradations et enlèvement des cendres. Les mairies de Fresnes et

## LAVE PRESSE FONTENELLE

Un artisan à votre service



L A V E R I E  
P R E S S I N G  
N E T T O Y A G E  
T A P I S E T C U I R

Ouverture du mardi au vendredi  
de 8h à 12h30 et de 14h30 à 19h30  
le samedi  
de 8h à 12h30 et de 15h à 19h

Centre Commercial La Fontaine  
14, place de la Résidence  
92160 ANTONY  
Tél. 01 43 50 17 63

RC 78 A 7910 – Siret 313 685 711 00019

### BULLETTIN D'ADHÉSION ou de RENOUVELLEMENT<sup>(1)</sup>

à Association « Vivre à La Fontaine St-Ex »

M. \_\_\_\_\_

Adresse \_\_\_\_\_

Mail \_\_\_\_\_

désire être adhérent de l'Association et recevoir  
gratuitement le journal « Le Quartier ».

**Cotisation : 8 €**

**Paiement par chèque** (libellé au nom de  
l'Association « Vivre à La Fontaine Saint-Ex »  
ou en espèces).

Déposer celui-ci dans la boîte aux lettres de  
l'Association, 118, avenue Saint-Exupéry.

(1) Barrer la mention inutile.

d'Antony participent à ce grand moment de fête de quartier par le prêt, l'une des tables, l'autre des cabanes et de l'électricité. Enfin, un élagueur ami de Wissous nous offre le bois pour le grand feu, allumé vers 22h30.

Bien entendu, les autorités de police et les pompiers sont informés préalablement du déroulement de cette fête et des rondes ont lieu tout au long de la journée et de la soirée.

La vente des produits de restauration proposés et la tombola tendent vers l'équilibre des dépenses.

**L'installation et la confection du grand feu nécessitent des bras.** Alors, si vous ou vos enfants disposez de quelque temps disponible, rejoignez-nous sur la butte du Bois des Prés, à partir de 14 heures, avenue Saint-Exupéry, face au 17.

**Petits et grands, venez tous à cette belle fête champêtre qui est un moment important de ren-contre de notre quartier.**

**Le Président, Gérard FABBRI**  
01 43 50 74 06

**Courriel**  
vivrefontaine@yahoo.fr



## VOYAGE SUR LA LIGNE 13

En cette période de vacances, je me suis offert une petite balade dans le Paladin numéro 13. Un voyage d'une heure sur toute la longueur de la ligne allée et retour. Adil, le jeune conducteur, a gentiment répondu à mon flot de questions.



Le Paladin est un réseau de bus urbain opérant en Île-de-France sur un territoire à cheval sur les départements de l'Essonne et des Hauts-de-Seine, couvrant les communes appartenant à la Communauté d'agglomération des Hauts-de-Bièvre (Antony, Bourg-la-Reine, Châtenay-Malabry, le Plessis-Robinson, Sceaux, Verrières-le-Buisson et Wissous) ainsi que Massy.

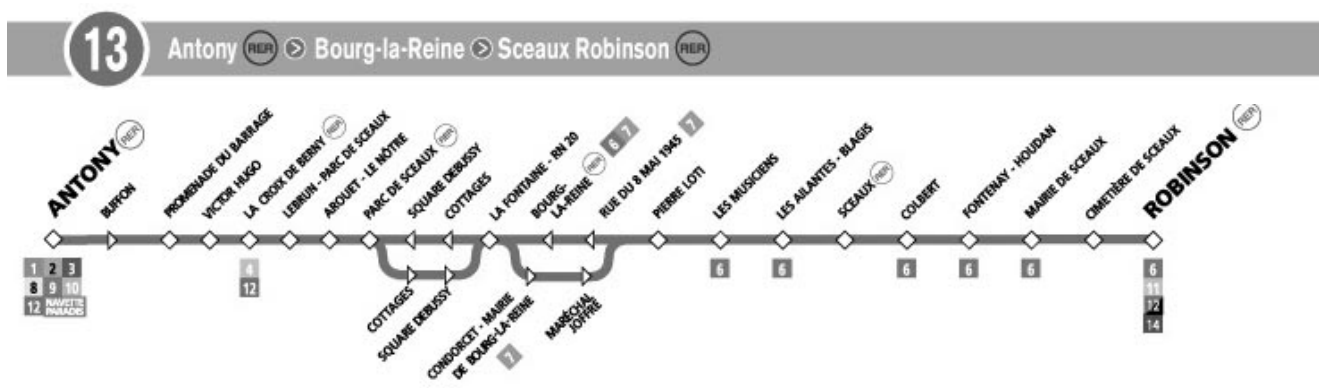
La ligne 13 circule sur quatre communes : Antony, Bourg-la-Reine, Sceaux et Plessis-Robinson. Elle a la particularité de suivre de près la ligne du RER B. En effet, ses stations sont proches des gares du RER Parc-de-Sceaux, Croix-de-Berny, Antony, Bourg-la-Reine, Sceaux, Robinson, ce qui, en tant de grève, peut se révéler utile. Cette ligne circule pour moitié sur des grands axes centraux (N 20, René-Coty), traverse les centres d'Antony, de Bourg-la-Reine et de Sceaux et sillonne quelques zones pavillonnaires ou résidentielles comme notre résidence. Elle ne passe pas trop loin des lycées Lakanal et Marie Curie, bien qu'une ligne scolaire

(la six) fasse ce trajet pour les lycéens. Elle longe le parc de Sceaux et passe à côté du théâtre des Gêmeaux à Sceaux, ainsi que devant de la Faculté de Droit de Sceaux. Elle dessert également l'hôpital privé d'Antony. Cette ligne a malheureusement tendance à faire souvent double emploi avec les lignes de la RATP. Il y a deux bus sur la ligne et un troisième aux heures de pointe.

Sa fréquentation est assez faible : une quinzaine de personnes en période non scolaire, quatre à cinq personnes pendant les vacances sur un trajet d'Antony à Robinson. Il n'y eut que cinq personnes et un chien pendant tout mon voyage, c'est-à-dire deux rotations. Une fois sur dix en moyenne, le bus circule à vide sur toute la ligne. Les passagers sont constitués de personnes âgées, quelques mamans et nounous avec poussette, quelques lycéens, des étudiants et parfois des étrangers, perdus à la gare d'Antony, qui cherchent le TVM. Le mercredi et le samedi, de retour du marché de Bourg-la-Reine, vous pouvez prendre le Paladin à l'arrêt du bus 197 : il vous déposera directement dans votre résidence.

Le chauffeur se plaît bien sur cette ligne qu'il trouve agréable, très bien décorée en période de Noël et bucolique avec ses zones pavillonnaires. Mais il m'a conseillé la ligne 14 qui offre une superbe vue dans les hauteurs de Plessis-Robinson. En tant qu'employé, il semblait assez content de ses conditions de travail, voiture de fonction pour rejoindre l'entrepôt de bus (qui se trouve à Wissous), ne jamais finir après 21 heures, avoir tous ses dimanches sont des avantages qu'il apprécie grandement.

Pour conclure, la ligne 13 est une ligne un peu délaissée qui n'a pas encore trouvé son souffle, mais elle



## Vie du quartier

ouvre des possibilités intéressantes. Elle vous conduit dans les centres des trois communes les plus proches de notre résidence. Elle peut sauver vos pieds en cas de grève du RER ou des bus RATP. Elle vous permet de rencontrer des conducteurs charmants qui semblent assez heureux de leur travail. Donc profitez-en !!!

**Sylvie Blanzin**

**Origine du mot « paladin » :** le mot « paladin » vient de l'époque romaine. Il viendrait d'un contingent de cavaliers qui était

logé près du portique de la Schola Palatinae à Rome. Le temps et la déformation de la langue ont contribué à la création en bas-latin du mot *palatinus* (garde du palais) pour désigner les chevaliers d'élite constituant la garde personnelle de Charlemagne.

Au Moyen-Âge, le mot a évolué vers « paladin ». Il désignait un chevalier ayant atteint l'un des plus hauts grades et qui faisait partie d'un ordre religieux porteur du pouvoir sacré de la foi. Ce chevalier, guerrier sûr de son bon droit, partait en croisade pour fendre le mécréant. Au cours des siècles, l'appellation de paladin finira par évoquer un concept plus humaniste de chevalier errant défendant la veuve et l'orphelin.

## LES OISEAUX DU QUARTIER LA FONTAINE : LES PICS (SUITE)

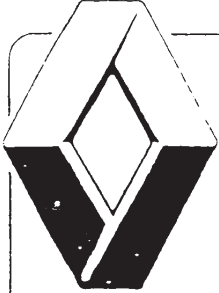
**L**e pic noir est protégé en France depuis 1976, comme tous les pics. Plus de 20 000 couples nichent dans l'hexagone. Il s'est installé en France depuis une cinquantaine d'années seulement, partant sans doute de la Suisse et de l'Allemagne. Sa population est en très forte augmentation, alors qu'on ne le rencontrait en 1955 que dans les massifs montagneux. En 2003 il nichait partout, sauf dans les Landes. Très méfiant, il creuse son « nid » à une hauteur comprise entre 7 et 20 mètres, de préférence dans un arbre isolé et peu accessible aux prédateurs. Pour éviter ces derniers, il choisit plutôt des arbres de grande taille, à l'écorce lisse, sans lierre ou autres plantes grimpantes favorables à l'accès des ennemis, sans branches au-dessous ni à moins de deux mètres au-dessus de l'ouverture du nid. Il préférera donc un hêtre pour l'abriter. C'est le plus grand de nos pics, de la taille d'un corbeau, entièrement noir, sauf des plumes rouges sur le dessus du crâne chez le mâle et sur la nuque chez la femelle.

Le pic noir se nourrit des insectes qui vivent dans les arbres malades ou morts. C'est lui qui détache de grandes plaques d'écorce des troncs pour débusquer sa nourriture et qui met en miettes les arbres morts inexorablement, copeau après copeau. Un pic noir qui s'attaque au pied d'un arbre mort de 20 mètres peut très bien l'abattre... Il peut asséner en une journée 5 000 coups de bec à la recherche de sa pitance et 5 000 autres coups pour marquer son territoire

en tambourinant comme une mitraillette sur les bois creux (une vingtaine de coups réguliers en 2 à 3 secondes). Il peut aussi crier (on dit qu'il piquasse) d'une manière assez proche de celle du pic vert.

**Le pic épeichette** ne peut pas être confondu avec les autres pics : il est plus petit qu'un moineau et pèse 20 g, quinze fois moins qu'un pic noir. Il est noir et blanc, tête rouge pour le mâle. Près de 100 000 couples nichent en France et sa population se stabilise après un fort déclin. Il est absent des forêts de conifères. De même que le pic noir, le pic épeichette marque son territoire en tambourinant sur les bois creux ou bien d'autres objets sonores : il y a de cela quelques années, avenue Saint-Exupéry, un pic épeichette avait choisi comme tambour un boîtier de jonction au pied d'une antenne de télévision. Le bruit, très puissant, ne ressemblait à rien de familier. Les habitants de l'immeuble en question sortirent de chez eux, inquiets, pour essayer de comprendre d'où provenait ce vacarme. Ils furent étonnés (et moi aussi, leur voisin) d'entendre et de voir un si petit animal produire autant de décibels à coups de bec.

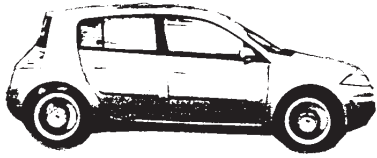
**Le pic épeiche** ressemble au pic épeichette, mais en plus gros (un peu comme un merle). Son plumage est noir et blanc, rouge sous le bas du ventre, la nuque du mâle est rouge. C'est de loin le plus fréquent de nos pics puisque environ un million de couples nichent dans notre pays et que sa population augmente. C'est aussi celui qui tambourine le

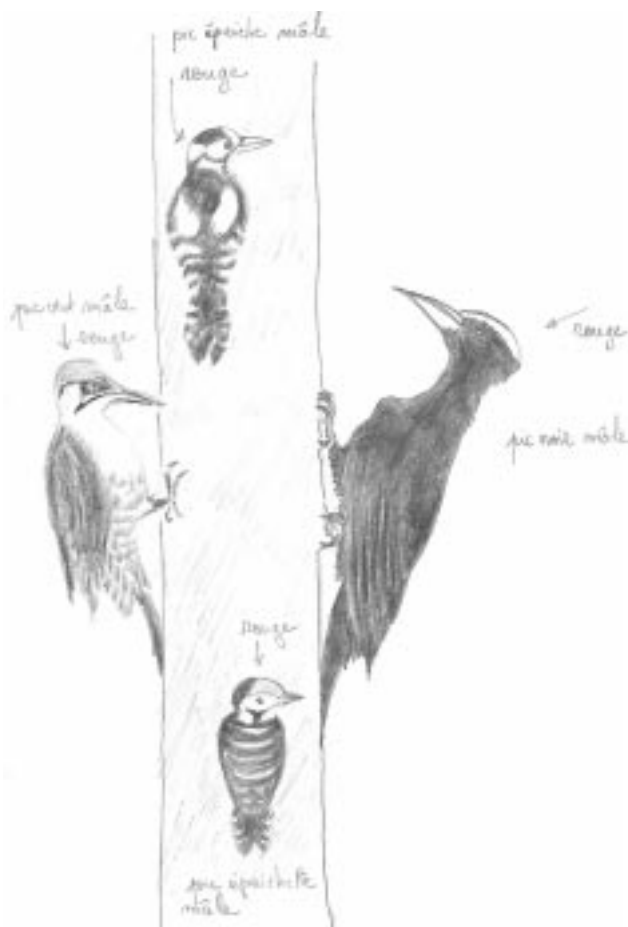


**RENAULT BOURG-LA-REINE**  
Garage des COTTAGES  
19 avenue des Cottages  
Tél. 01 43 50 13 75

200 m RER  
Parc de Sceaux  
CARROSSERIE TOUTES MARQUES

VENTE NEUF  
&  
OCCASION





plus vite : 10 à 15 coups de bec appliqués en une seconde sur les troncs et les branches creuses, mais aussi sur les poteaux, les antennes, les gouttières, etc. C'est un pic que j'aperçois parfois faire une brève escale sur les arbres de notre quartier.

**Le pic mar** ressemble au pic épeiche, mais est plus petit avec tout le sommet de la tête rouge. Il ne tambourine pas ou très peu. Sa population, de l'ordre de 50 000 couples, serait plutôt en augmentation.

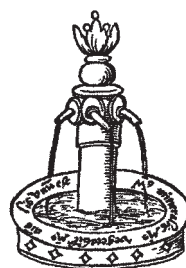
**Le pic vert**, le plus connu et le plus coloré de nos pics, est aussi appelé oiseau de pluie ou pleupleu car, dans la tradition, il annonçait l'arrivée de l'eau tant espérée des cultivateurs. Comme son nom l'indique, son dos est vert, son croupion jaune vif, son crâne rouge et ses joues noires. Notre pic vert, comme les autres pics, apprécie les insectes récoltés sous l'écorce des arbres, mais on le surprend très régulièrement à terre où il se régale de fourmis (elles représentent en moyenne 90 % de ses repas). Le pic vert, contrairement au pic noir, ne tambourine que rarement, son moyen de communication est de pousser son « rire » sonore, très caractéristique, que tous les promeneurs en forêt ont entendu. Sa population, de l'ordre de 400 000 couples, est en augmentation.

C'est le pic que l'on rencontre le plus régulièrement avenue Saint-Exupéry et ses visites sont assez longues pour que

j'aie eu le temps de le prendre en photo. Il est même arrivé qu'un pic vert sans-gêne rentre chez moi, pour je ne sais quelle raison, par une fenêtre de chambre restée ouverte. Après avoir renversé un certain nombre d'objets, il s'est tapi dans un coin où il s'est laissé prendre sans se défendre et remettre en liberté sans protester... Il n'est jamais revenu...

Le plus connu des pics est un acteur de cinéma américain dénommé Woody Woodpecker. C'est un personnage de dessin animé célèbre aux États-Unis (194 films) et apprécié de toute la planète. La légende (trop belle) raconte que son créateur, Walter Lantz, alors en voyage de noces, fut dérangé par les tambourinements insupportables de l'oiseau contre les parois de bois du chalet où il pensait pouvoir couler des jours heureux avec sa bien-aimée. W. Lantz se vengea de l'animal en le transformant en personnage odieux au rire ridicule, mais notre héros, peu rancunier, le récompensa en lui apportant la fortune et un Oscar pour l'ensemble de son œuvre.

Jean Touzeau



### AGENCE LA FONTAINE

15, place de la Résidence  
92160 Antony  
Tél. 01 46 83 07 28 - 09 71 30 08 67  
(communication locale)  
Adresse mail : [contact@alf-immo.fr](mailto:contact@alf-immo.fr)

#### Le marché de l'immobilier de notre secteur

**VENTE.** Les prix parisiens sont repartis à la hausse et poursuivent le mouvement démarré au printemps dernier. Le trou d'air de décembre-janvier décrit dans le précédent baromètre est effacé. Le marché a pratiquement retrouvé les prix d'il y a un an en regagnant 6,5 % sur les douze derniers mois (+4,5 % pour les grandes surfaces et +9 % pour les petites surfaces.

Mais les prix s'emballent, c'est essentiellement dû à la faiblesse de l'offre face à une demande stimulée par des taux bas. On ne peut toujours pas véritablement parler de reprise, car les volumes restent faibles (20 % plus bas qu'au premier trimestre 2007) et le marché de l'achat-revente est toujours bloqué.

Aujourd'hui, les produits à moins de 300 000 euros trouvent acheteur sans délai et sans difficulté, attirant investisseurs et primo-accédants.

Nous pouvons vous indiquer par méthode de comparaison la bonne cible de prix pour la vente de votre bien, donc n'hésitez pas à nous contacter.

**LOCATION.** Dernier indice pour les révisions de loyer : indice de référence des loyers pour le 4<sup>ème</sup> trimestre 2009 paru le 17 janvier 2010 : 117.47, soit une variation annuelle de - 0,06 % !

Nous sommes à votre disposition pour tout renseignement.

Élisabeth et Lionel.

## LES ATELIERS D'ARTS PLASTIQUES, EXPOSITION ET STAGES

Tous les mercredis, les enfants de l'atelier d'arts plastiques viennent conjuguer le thème de l'Asie sur tous les tons. Un groupe d'enfants très motivés a ainsi pu travailler sur les dragons, les bouddhas, les tigres, les rizières, les fleurs de lotus, les cerisiers, l'opéra chinois et j'en passe. Un moment fort fut la venue d'une maman qui présenta et expliqua aux enfants l'art du « kolam », leur ouvrant l'esprit sur une autre culture.

**Mercredi 23 juin, à partir de 15h30, sera le jour de l'exposition** où chaque enfant pourra présenter son travail. Un goûter vous attendra ainsi que des activités pour les plus jeunes.

**Les lundi 5, mardi 6 et mercredi 7 juillet, un stage est organisé.** La journée commence à 9 heures et se termine vers 17 heures. Chaque matin, nous partirons visiter un lieu artistique qui servira de tremplin pour les créations de l'après-midi. Un pique-nique apporté par les enfants sera consommé dans un jardin à proximité. Nous visiterons :

- le squat du 59 Rivoli, squat d'artistes sous la tutelle de la mairie (repas aux Tuileries) ;
- l'aquarium Porte Dorée et le bas-relief du sculpteur Alfred Janniot (1889-1962) sur la façade du bâtiment (repas sur le bord du lac de Vincennes) ;
- les statues du Parc de Sceaux et travail sur la perspective (repas au château de Sceaux).

En cas d'impossibilité de visiter le squat Rivoli, nous irons au musée Bourdelle.

Une journée de stage 35 euros, deux journées 60 euros, trois jours 75 euros (prix des visites incluses). Réduction de 10 % pour les enfants de la même famille. Chacun apporte son pique-nique et les tickets pour les trajets.

Pour tous renseignements, joindre Sylvie : 06 11 27 43 23.

**Sylvie Blanzin**

### Le « kolam », un des aspects de la culture indienne



Le « kolam » est la plus importante forme d'expression artistique de l'Inde et c'est une des composantes essentielles de la culture tamile.

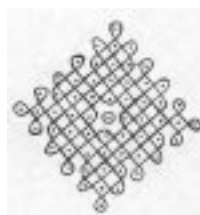
La pratique du « kolam » est présente dans tout foyer fidèle à la tradition indienne. De nos jours, cette bonne vieille coutume s'est un peu perdue,

mais elle est toujours pratiquée dans les villages et dans les familles encore très attachées à cet art. Son apprentissage se fait dès le plus jeune âge et d'ailleurs, cet art constitue un critère selon lequel on juge une femme mariée et même à l'époque, une jeune fille à marier.

Le « kolam » est destiné à embellir le seuil de toutes les maisons sans aucune considération de caste ni de religion. De mi-décembre à mi-janvier, les « kolams » foisonnent dans les rues, ainsi que pour toutes les fêtes. C'est la décoration au sol par excellence.



Tôt au lever du jour, les femmes commencent à balayer puis humidifier le sol qui doit être exempt de sable, de pierre et d'autres débris. Elles commencent à disposer des « pullis » (points) selon un ordre bien spécifique. Puis autour de ces points sont tracées des lignes. Un nombre infini de formes est créé à partir du trio : courbes, lignes et points. Idéalement, le « kolam » consiste en une seule ligne ininterrompue. Du simple, 3 points par 3, au plus élaboré, 21 par 21 (et pourquoi pas plus !), dessiner un « kolam » relève d'un procédé délicat et étincelant.



À l'origine, les « kolams » étaient strictement géométriques, mais petit à petit, des styles plus représentatifs sont apparus, spécialement pour les jours de festivités. Dans la religion hindoue, les dessins inviteraient la déesse Lakshmi (déesse de la richesse) et repousseraient les mauvais esprits. En

plus d'être esthétique, le « kolam » est bénéfique, même pour les petites espèces vivantes. Le dessin étant fait à la farine de riz, les fourmis et les oiseaux peuvent naturellement venir se nourrir. Pour que le « kolam » dure plus longtemps, certaines femmes le tracent à la peinture et y ajoutent des couleurs et une fleur jaune au centre.

À l'origine également, les « kolams » se faisaient uniquement dans le sud de l'Inde (spécialement là où l'on parle tamil). Un genre similaire de dessin, fait avec des couleurs diverses, est connu dans le nord de l'Inde sous le nom de « Rangoli ».



C'est avec grande joie que j'ai pu initier certains enfants de l'équipe d'art plastique à cette forme d'art. Les enfants étaient ravis de voir puis reproduire deux ou trois « kolams » qu'ils ont eux-mêmes choisis. Une fois que l'on a compris la façon et l'ordre selon lequel on procède, il suffit de beaucoup de patience et d'un peu d'imagination pour en faire de beaux.

**Brigitte Émilion**

### Récupération des livres par l'association « Français en Partage »

La récupération des livres se fera **mercredi 30 juin de 18h à 19h** sur le parking du centre commercial. Nous avons actuellement une demande plus spécifique sur :

- tous les livres Jeunesse, BD, albums illustrés, romans pour enfants, livres de culture générale, magazines juniors...
- des dictionnaires ; les livres de vie pratique (bricolage, santé, couture, cuisine, vie pratique...)
- les livres sur le cinéma, la musique, les arts en général ; beaux livres (ouverture sur le monde, l'art, les animaux, la nature...)
- les livres de droit, de gestion, d'économie, de médecine, de pédiatrie et autres livres de formation universitaire
- les livres de poche ; livres de sport ;
- les livres sur l'Afrique : les romans africains, les livres d'histoire du monde et sur toute l'Afrique...

Il n'y aura pas de collecte spécifique au mois de juillet et au mois d'août mais, en cas de grandes quantités de livres à donner dans cette période, téléphoner au 06 11 27 43 23 et prenez rendez-vous.

**Autres collectes :** 29 septembre et 27 octobre.

**Kermesse.** La kermesse de l'école maternelle et élémentaire aura lieu **le vendredi 25 juin**.

### Un lieu à découvrir : le musée Gustave Moreau (1826-1898).

Ce musée conçu et imaginé par le peintre lui-même dans sa propre maison, garde le souvenir de l'artiste. Ses œuvres se pressent sur toute la surface des murs et chaque recoin attire les yeux. Un escalier en spirale vous entraîne au troisième étage, une petite aventure au-dessus du parquet ciré. Le musée est conçu comme une grande œuvre où tous les thèmes que le peintre a traités sont présents. C'est un musée à découvrir pour l'atmosphère et ses richesses. 14, rue de La Rochefoucauld, 75009 Paris (métro Trinité ou Saint-Georges). Tél. 01 48 74 38 50.

**Pré-inscription pour la gymnastique.** Comme vous le savez, le gymnase La Fontaine est en réfection. Si vous le longez, il semble ne plus avoir de toit. Il devrait rouvrir début septembre. Bien que nous émettions quelques inquiétudes pour cette réouverture dans les temps, nous espérons malgré tout pouvoir reprendre les cours de gymnastique, quitte à utiliser une autre salle pendant quelques mois.

**En prévision de cette rentrée sportive, nous vous invitons à faire vos pré-inscriptions, soit par courrier (Association Vivre à la Fontaine Saint Ex, 118 av. Saint-Exupéry, 92160 Antony), soit par mail (vivrefontaine@yahoo.fr <<http://fr.mc247.mail.yahoo.com/mc/compose?to=vivrefontaine@yahoo.fr>)**. Pour rappel, les frais d'inscription sont fixés à 88 euros (adhésion à l'association comprise). Les cours ont lieu le mardi et le vendredi soir de 20h à 21h.

**Le samedi 5 juin, l'association Baamataré organise un dîner sénégalais,** le but étant de récolter des fonds pour mener à terme son projet de construction d'une bibliothèque scolaire au profit du village de Boïnadji au nord du Sénégal.

Plusieurs adhérents sont allés sur place pour nouer des relations amicales avec les enseignants et les administrateurs du village et installer Internet à l'école.

Rapportant photos et vidéos, ils vous feront partager l'accueil qui leur a été réservé et vous montreront le fonctionnement de l'école et du collège, les efforts déployés pour scolariser tous les enfants ainsi que la correspondance avec les élèves d'Antony.

- **À 17 heures :** assemblée générale.
- **À partir de 18 heures :** la fête de Baamataré dans la grande salle de l'église Saint Jean Porte Latine : 1, square de l'Atlantique, 92160 Antony. Venez nombreux ! Repas : 10 euros.

### Au parc de Sceaux.

• **Cycle de conférence « Trésors d'Ile-de-France » :** conférence à 15h le **dimanche 20 juin** : « Le parc de Louveciennes ou les mutations d'une ambition ». L'aménagement de la machine de Marly s'accompagne de l'édification, à Louveciennes, du Pavillon des Eaux destiné à loger le gouverneur de cet équipement hydraulique, Arnold de Ville. L'ouvrage mécanique, qui s'impose au paysage, structure également le jardin de l'ingénieur. Réservation au 01 41 87 29 71.

• **Rencontre autour de l'art des jardins.** « Poétiques et techniques de l'eau dans les jardins classiques : le parc de Sceaux ». **Dimanche 20 juin 2010** à 16h (RDV devant le Musée du parc). La place de l'eau dans un grand parc classique dessiné par Le Nôtre. Visite des cascades et des installations hydrauliques anciennes du domaine de Sceaux d'ordinaire fermées au public.

• **Le Pavillon de l'Aurore.** Le premier dimanche de chaque mois de 14h à 17h, une visite commente le Pavillon de l'Aurore et la coupole ornée d'une allégorie de l'Aurore par Charles Le Brun. Sans cela, des audio-guides sont mis à la disposition des visiteurs dans le Pavillon de l'Aurore.

**Petite annonce.** Vous désirez donner des cours particuliers, faire du baby sitting, donner des heures de ménage ou toutes autres petites annonces ? N'hésitez pas à nous écrire, nous les publierons (adhésion à l'association, 8 euros, qui vous donne droit à trois journaux gratuits et trois publications sur le journal et sur le net). Les petites annonces peuvent être déposées dans la boîte de l'association au 118, av. saint Saint-Exupéry ou envoyées par mail à [sylblanz@yahoo.fr](mailto:sylblanz@yahoo.fr).



## SERGE PROKOFIEV

Grand compositeur russe du XX<sup>e</sup> siècle, « sa musique est le plus directement accessible au plus grand nombre » (de Candé).



### Sa vie

Né en Ukraine en 1891, il était très doué et il reçut une formation musicale complète au conservatoire de Saint-Petersbourg avec les grands maîtres que furent Glière, Liadov ou Rimski-Korsakov. Plus préoccupé par la musique que par la politique, il quitte la Russie en 1918, non sans avoir fait scandale, en 1916, avec sa *Suite Scythe*.

De 1918 à 1922, il vit aux États-Unis. Puis il vivra dix ans à Paris jusqu'en 1933. Durant cette période, son activité musicale fut intense.

En 1933, il repart définitivement en Russie. D'abord adulé dans son pays, à partir de 1948, il est visé pour son « formalisme bourgeois ».

Il est mort d'une hémorragie cérébrale le 5 mars 1953, deux jours avant Staline.

### Son œuvre

Tout à fait originale, sa musique, « d'une grande âpreté harmonique et rythmique » (André Lischiké), se reconnaît entre toutes :

- 8 opéras dont *Le joueur*, *L'amour des trois oranges*, *L'ange de feu*, *Guerre et paix* ;
- 7 ballets, des cantates comme *Alexandre Nevski* ;
- 7 symphonies, 5 concertos pour piano.

Ressemblant plus à un ingénieur qu'à un artiste, il fut un des plus russes de tous les compositeurs.

### Son œuvre la plus connue des enfants

L'une des œuvres de Serge Prokofiev les plus connues par tous les enfants de France est *Pierre et le Loup*. Ce conte musical est étudié dès la maternelle dans nos écoles depuis trois générations. Prokofiev écrivit cette composition grâce aux encouragements de Natalia Saz, la directrice artistique du Théâtre central pour enfants de Moscou, qui souhaitait familiariser les jeunes avec les principaux instruments de l'orchestre symphonique. Il dirigera la première exécution de *Pierre et le Loup* le 2 mai 1936, avec Natalia Saz comme récitante.

Le but de l'œuvre est de faire découvrir aux enfants certains instruments de l'orchestre. Tandis que le récitant parle, l'orchestre ponctue le récit d'intermèdes musicaux où les différents protagonistes sont personnifiés par des instruments.

Tous les personnages ont un thème particulier qui apparaît à chacune de leurs entrées dans l'histoire.

Prokofiev a su utiliser le caractère spécifique de chaque instrument pour décrire le tempérament et les particularités des personnages :

- l'agilité, la virtuosité de l'oiseau : flûte traversière et sa sonorité cristalline ;
- le pataud, le bucolique du canard : hautbois et son caractère pastoral ;
- la félinité, la légèreté du chat : clarinette et son espièglerie naturelle ;
- le bougonnement caustique du grand-père : basson et sa voix profonde ;
- le lugubre envoûtant du loup : trois cors et ses accords si sombres ;
- le clinquant – réjouissance des chasseurs – cuivres/percussions et leur marche triomphale ;
- le spontané, la simplicité de Pierre : orchestre à cordes et sa candeur naïve.

Un petit chef d'œuvre...



Jacques Delahaye





### L'opéra en Plein Air fête ses dix ans en 2010 !

À cette occasion, il présente **Carmen de Georges Bizet**, l'une des œuvres les plus populaires et les plus jouées dans le monde. Cet opéra en quatre actes fut créé le 3 mars 1875 à l'Opéra comique de Paris sur un livret de Henri Meilhac et Ludovic Halévy d'après la nouvelle de Prosper Mérimée. La société Akouna, qui ambitionne depuis 2001 de susciter « un rapport nouveau à l'art lyrique », devant des monuments, en confiant chaque année une grande œuvre du répertoire à une personnalité souvent étrangère au métier de metteur en scène, a choisi le présentateur de télévision Patrick Poivre d'Arvor qui signera sa première mise en scène, en association avec Manon Savary.

Ce spectacle se produira à partir de juin 2010 et jusqu'à l'automne 2010 au Parc de Sceaux, aux Invalides, devant le château de Chambord ou encore à la Cité de Carcassonne. **Près de chez nous dans le Parc de Sceaux (allée du château), ce sera du 3 au 5 juin 2010.**

Les prix restent toujours un peu élevés, de 39 à 79 euros. Il faut réserver sa place : Akouna, 47 avenue de l'Europe, 92400 Courbevoie – Tél. 01 55 70 28 70.

### La symphonie n°2 de Mendelssohn, dite « Lobgesang »

Les Chœurs Amadeus & Darius Milhaud, Ensembles vocaux À Contretemps & De Musica, Orchestre Symphonique du Campus d'Orsay présentent la symphonie n°2 de Mendelssohn, dite « Lobgesang », c'est-à-dire « Chant de Louange ». Cette grande œuvre romantique comporte une première partie symphonique assez courte, suivie d'une grande cantate dans laquelle chœur, orchestre et solistes s'en donnent... à cœur joie ! Une œuvre haute en couleurs, servie par 170 choristes et 50 musiciens, à ne manquer sous aucun prétexte !

Avec Marie-Noëlle Cros & Yana Boukoff, sopranos, Pierre Vaello, ténor. Direction : Martin Barral.

**Samedi 5 juin 2010 à 20h30** à l'église Saint Sulpice, place Saint-Sulpice, 2 rue Palatine, 75006 Paris (métro : Saint-Sulpice).

**Mardi 8 juin 2010 à 21h.** Église Saint Antoine de Padoue, 52, boulevard Lefebvre, 75015 Paris. Tram T3 & Bus 89 (Georges Brassens) ou métro Porte de Versailles ou Porte de Vanves.

**Tarifs :** 25 euros - 20 euros étudiants et pré-vente - gratuit pour les moins de 12 ans. Pour bénéficier du tarif préférentiel en prévente (20 euros), adressez-vous directement à Jean-Louis.Billaud@Emerson.com.



### Agenda des concerts

■ **Dimanche 30 mai à 15 heures, les rendez-vous du chant choral (gratuit)**

Le chœur d'Antony jazz et la Chorale du lundi. *Chapelle Sainte Jeanne de Chantal, 6, rue de Saule à Antony. Tél. 01 42 37 80 85.*

■ **Samedi 5 et mardi 8 juin : classique**

Les Chœurs Amadeus & Darius Milhaud, Ensembles vocaux À Contretemps & De Musica, Orchestre Symphonique du Campus d'Orsay présentent la symphonie n°2 de Mendelssohn, dite « Lobgesang », c'est-à-dire « Chant de Louange ». Voir détails dans encadré.

■ **De juin à l'automne 2010 : opéra**

*Carmen de Georges Bizet, au Parc de Sceaux (du 3 au 5 juin), aux Invalides, devant le château de Chambord ou encore à la Cité de Carcassonne. Voir détails dans encadré.*

■ **Samedi 5 juin : classique**

Récital de piano : Solène Getenet. 20h30 à l'auditorium Paul Arma, 140, avenue de la Division, 92160 Antony.

■ **Dimanche 6 juin**

Corou de Berra. Sous structure au Jardin de la Ménagerie du Parc de Sceaux, 70, rue Houdan, 92330 Sceaux.

■ **Dimanche 13 et mardi 15 juin : classique**

Brahms : ein deutsches requiem, Chorus 14 (50 musiciens et 150 choristes). Le 13 juin 2010 à 17 heures : les Gémeaux, scène nationale, 49, av. Georges Clemenceau, 92330 Sceaux ; le 15 juin 2010 à 20h30 : église Notre Dame de la Merci, place Pierre et Marie Curie, 94260 Fresnes.

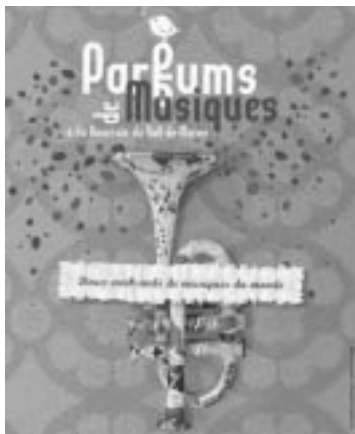
■ **Vendredi 25 juin : jazz**

Selmer 607, blues jazz manouche en hommage à Django Reinhardt, à 20 heures au Jardin de la Ménagerie du Parc de Sceaux.

## TROIS FESTIVALS À PROXIMITÉ

Nous entrons dans la période des festivals, en voici trois tout près de chez nous.

● **Le premier, à ne pas rater, dans la roseraie de l'Hay-les-Roses, s'appelle « Parfums de musiques ».**



En juin, sur deux week-end, six concerts vous invitent à un itinéraire libre au cœur des musiques traditionnelles du monde d'aujourd'hui :

- Samedi 5 juin à 17h30 : Kamel El Harrachi (joueur de mandole) - Algérie ;
- Dimanche 6 juin à 15h30 : Bassekou Kouyate et N'goni Ba (luth n'goni) - Mali ;

- Dimanche 6 juin à 17h30 : Music Maker Foundation - Amérique du Nord ;
- Samedi 12 juin à 17h30 : Casuarina - Brésil ;
- Dimanche 13 juin à 15h30 : René Lacaille - Réunion ;
- Dimanche 13 juin à 17h30 : Dizu Plaatjees - Afrique du Sud.

**Informations pratiques :** prix d'entrée pour la Roseraie sur le second week-end : 3 euros plein-tarif et 1,5 euro demi-tarif. Les concerts se déroulent dans le théâtre de verdure de la Roseraie. Espace couvert par temps de pluie.

● **Le deuxième, les 25, 26 et 27 juin (pas trop cher et original) est le Festival franco-américain de Thiais.**

Créé par la ville de Thiais et l'association les Amis-Thiais



Franco-Américaines, le festival de musique franco-américaine de Thiais permet de découvrir les mélodies, les compositeurs, les artistes américains et français qui ont marqué l'histoire de la musique. Doo-wap, swing, gospel... de la couleur qui scintille, des voix qui résonnent, des airs qui enchantent.

Au programme de cette nouvelle édition :

- *Fame, The Musical*, comédie musicale le 25 juin 2010 à 20h45
- *Gospel pour 100 voix* le 26 juin 2010 à 20h45
- *Claude Bolling Big Band* le 27 juin 2010 à 16h00

Théâtre de Verdure du parc de l'Europe, 94320 Thiais. 10 euros le concert, 25 euros les trois. Renseignements : 01 48 92 42 38.

● **Le troisième, plus connu mais relativement cher, est le Festival de l'Orangerie de Sceaux.**



Du 10 juillet au 12 septembre 2010 à l'Orangerie du Domaine de Sceaux : le vendredi à 20h30 ; les samedi et dimanche à 17h30.

**Entrées.** Tarif normal : 22 à 30 euros selon catégories. Tarif réduit : 18 à 25 euros selon catégories. Enfants de 7 à 14 ans : de 5 à 12 euros selon catégories. Tél. 01 41 87 28 00.

*Eh oui,  
déjà 48 ans dans le quartier !*

Créé le 4 juillet 1962

**Helbert-Musique**

est devenu le spécialiste guitares  
dans le département.

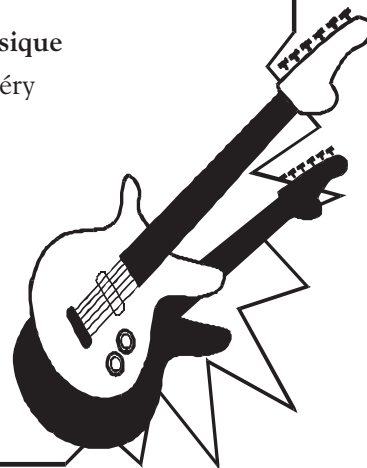
**Magasin Helbert Musique**

5, avenue Saint-Exupéry

92160 Antony

Croix-de-Berny

Tél. 01 43 50 31 53



### LE CINÉMA SELECT : DÉMOLITION... RECONSTRUCTION... OU RÉNOVATION

Le cinéma Le Select fait parler de lui. La mairie d'Antony entreprend plus qu'une rénovation, une transformation. Elle se défend de vouloir conserver la vocation initiale de ce cinéma municipal : « La ville souhaite un équipement municipal Art et Essai de proximité, convivial et à taille humaine, offrant un lieu de rencontre et un pôle culturel fort au cœur d'Antony ». Mais quels sont les constats qui ont entraîné la décision de ces grands travaux ? Car Le Select est un cinéma qui ne démerite pas.

#### Victime de son succès

De l'aveu même de la municipalité, Le Sélect est classé comme l'un des meilleurs mono écrans de France, il accueille autour de 100 000 spectateurs par an, ce qui, pour une salle de 225 places, est tout à fait honorable.

C'est un cinéma dynamique qui organise de nombreuses rencontres avec des réalisateurs, des acteurs, des producteurs, des journalistes, des associations...

Il programme des actions variées vers le jeune public « Ciné enfants » et « Ciné jeunes », Ciné-Goûter, séances scolaires et participation aux dispositifs nationaux comme « école, collègue et lycéens au cinéma ».

Il organise des après-midi seniors, ciné-concerts, ciné-club mensuel, etc.

Le cinéma participe également à de nombreuses manifestations nationales (Fête du Cinéma, Festival Télérama, Fête du Cinéma d'Animation, Lire en Fête, Fête de la Musique, Téléthon, nuit du cinéma...) ou locales (« Des bulles dans la Ville », « Place au Jazz », jumelage...).

Lieu d'échanges, Le Sélect joue un rôle social auprès des Antoniens. Il réussit à conserver un subtil équilibre entre films d'auteur et productions grand public de qualité. Il présente près de 250 films par an.

#### Ses lettres de noblesse

Classé « Art et Essai » (depuis 1983), Le Sélect détient également le label « Jeune Public » 2002 (labels décernés par le Centre National de la Cinématographie). Il s'est vu en plus décerner en 2006 le label Recherche et Découverte pour sa programmation la plus pointue et le label Patrimoine et Répertoire pour la place qu'il réserve aux grands classiques du Septième Art.

En outre, il appartient au réseau « Europa Cinémas » qui regroupe les cinémas faisant une part importante aux films européens.

Et pour finir, la directrice a raflé à ses mastodontes de concurrents le trophée convoité de la meilleure exploitante de l'année en 2007.

Donc ce ciné serait victime de son trop grand succès... Du coup on se retrouve avec une salle très fréquentée, en saturation selon la mairie. Ce qui, au vu des chiffres, semble vrai, mais ce n'est probablement pas aussi simple, car qui fréquente régulièrement cette salle, sait qu'elle est loin d'être toujours pleine.

#### Une rénovation indispensable

Pourtant, nous devons admettre que la salle aurait besoin d'un relooking, le confort laisse à désirer. D'autre part, chaque film ne passe qu'une semaine et le nombre de séances est limité. Les films sont tardivement à l'affiche, mais je ne suis pas sûre que cela soit vraiment un désavantage. Cela permet de voir à moindre prix des films que nous n'aurions probablement pas vus. Car ne nous leurrions pas, pour beaucoup de gens, c'est le prix pratiqué au Sélect qui est un atout très attractif, 40 % moins cher.

D'autre part, il semblerait qu'il existe une réelle difficulté de programmer certains films avec une seule salle du fait de la politique des distributeurs de film qui imposent leurs propres diktats de programmation. Ceci dit, une alliance entre les différents cinés municipaux de la région pourrait contrecarrer ces exigences commerciales.

#### Le projet de la ville

Alors que compte faire la municipalité ? Tout détruire et reconstruire sur les 1 900m<sup>2</sup>. Deux ans de travaux qui risquent de mettre à bas tous les efforts de construction des administrateurs actuels pour un cinéma compétitif ainsi que les habitudes des cinéphiles antoniens ou autres.

Le projet est intéressant, se basant sur un public potentiel de 150 000 à 180 000 par an et dans le cadre de la même politique d'art et d'essai. Le cinéma sera composé



## Informations et vie pratique

de quatre salles et d'espaces ludiques, pédagogiques et de convivialité :

1) quatre salles :

- une de 300 places pour remplacer la salle actuelle ;
- une de 200 places plus spécialement réservée à l'accueil du jeune public en journée ;
- deux de 100 et 70 places, salles plus petites pour accueillir les « films patrimoines » et la majorité des films art et essai ;

2) un espace enfant destiné à accueillir les bambins lors des « ciné-goûter » ou pour des événements exceptionnels (anniversaires, goûters déguisés...);

3) un « ciné-café », donc un petit café avec tables, chaises et consommation payante...

4) un espace atelier pour sensibiliser et former aux techniques du cinéma et d'éducation de l'image.

La transformation du Sélect devrait aussi se traduire par le passage au numérique. Adieu l'argentique, bonjour le pixel, un plus grand choix de films en perspective car de plus en plus de films ne sont plus produits qu'en numérique. Mais, malheureusement pour les puristes, ils seront d'une qualité moindre.

### Un remake du projet de 96

Globalement, le projet est attrayant, mais qu'est-ce qui change avec le projet de 1996 qui a capoté à l'époque pour des raisons budgétaires. Le cahier des charges imposé par la ville à l'époque est très semblable : « quatre salles équipées des der-

### Dates pour la reconstruction du Sélect

**2 avril 2010**

Jury de concours en vue de la sélection du projet lauréat.

**20 mai 2010**

Désignation par le Conseil municipal de l'architecte et du projet lauréat.

**De juin 2010 à juin 2011**

Élaboration des études de conception du projet architectural.

**De juillet 2011 à décembre 2011**

Désignation des entreprises pour le marché de travaux.

**De décembre 2011 à décembre 2013**

Chantier de démolition et de construction du cinéma et de la ludothèque.

nières technologies, 800 places, une fréquentation qui passerait à 160 000 entrées par an, 50 films en sortie nationale, contre 25 actuellement, et une programmation d'art et d'essai maintenue » (Sébastien Ramnoux, 26.06.1998, journal *Le Parisien*). Nous retrouvons exactement les mêmes objectifs, trois projets avaient été présentés par les architectes aux Antoniens.

À l'époque, la ville avait décidé de déléguer l'exploitation du futur Sélect à un exploitant privé qui devait s'intégrer dans un réseau de distribution. Les tarifs devaient inévitablement augmenter, bien que la ville disait devoir garder le contrôle sur leur évolution ainsi que sur les diverses animations (débat, accueil des écoles...). Mais personne ne s'était trompé sur la privatisation du Sélect. →



### Courte histoire du Sélect

Le bâtiment qui abrite aujourd'hui le cinéma Sélect était en fait à l'origine une grange dont on peut voir encore une partie de la charpente dans le hall actuel. Cette imposante bâtisse apparaît dans un plan de 1753. La ferme aurait tenu le rôle de relais de poste du fait de sa position stratégique sur l'avenue d'Orléans.

À la fin du XIXe siècle, la ferme appartenait à Émile Legaigreur, agriculteur et maire-adjoint de Louis Langlois jusqu'en 1905.

En 1927, M. Lecoquière transforme sa ferme en cinéma. Il existe déjà le cinéma Le Family au 2 rue de Fresnes (act. Jean-Moulin) ouvert depuis 1920.

La structure de l'ancienne ferme est alors conservée. D'après le Lieutenant des Sapeurs Pompiers d'Antony, « la chambre d'opérations (située à l'emplacement de l'écran actuel) est entièrement garnie de tôle, deux pommes d'arrosoir y sont montées, un seau d'eau à proximité de l'opérateur et deux bacs pour les films non en service sont posés près de la chambre d'opération ». Il est installé un poste d'incendie spécifique. Il faut savoir qu'à l'époque, les films au nitrate étaient très facilement inflammables.

On donnait des séances de cinématographe les vendredis, samedis en soirée et les dimanches et fêtes en matinée et soirée.

Il y avait trois cinémas à Antony : Le Family, L'Éden et Le Sélect. Le Select cessera son exploitation en 1970. L'Éden, quant à lui, ne fermera ses portes que dans les années 90.

Au printemps 1980, la municipalité acquiert la propriété de la parcelle dans l'optique de réhabiliter l'ancien cinéma. Après des travaux menés tambour battant, l'inauguration de l'actuel cinéma a lieu les 28 et 29 novembre 1981. Entre temps, la salle a changé de sens : l'entrée se faisait du côté de l'écran actuel, et inversement, l'ancien écran se trouvant où l'on entre aujourd'hui.

Le Sélect projeta ensuite quatre films en une quinzaine de séances par semaine pour un tarif normal de 16 francs (2,5 euros), ou réduit de 12 francs. (2 euros). En 1996 un projet de reconstruction du Sélect n'aboutira pas...

Sylvie Blanzin

→ Le projet avait alors échoué pour plusieurs raisons :

- *un coût trop élevé*. En effet, la construction de quatre salles sur une parcelle très étroite, dont le sous-sol est traversé par la Bièvre, entraîne des difficultés techniques très coûteuses qui ont amené les entreprises à augmenter les prix, ce qui n'a pas paru acceptable à la collectivité publique ;
- *un projet flou sur plusieurs aspects qui n'entraînait pas le consensus* : d'une part, pendant les travaux (18 mois), plus de cinéma à Antony car il n'existait aucune solution de rechange ; d'autre part, la programmation du Sélect (un mixte d'art et essai et de sorties nationales) ne paraissait pas garantie au long terme puisque nous entrerions dans une structure privée.

Alors qu'est-ce qui a changé maintenant ? La mairie va être confrontée au même problème de coût, mais elle a renoncé à transférer la gestion au privé et semble avoir beaucoup plus peaufiné son projet au niveau des objectifs culturels et pédagogiques. Il est en effet inutile de vouloir rivaliser avec les multiplexes de Belle Épine ou Vélizy-2 et nombre d'Antoniens sont attachés à un esprit de cinéma genre « Cinéma Paradiso » qui tend à disparaître. Pourquoi la municipalité tient-elle autant à ces quatre salles comme étant une condition *sine qua non* ?

**Sylvie Blanzin**



**Société AELEC**  
*Agencement  
& Electricité*

Agencement intérieur/extérieur  
Electricité générale – Neuf/Rénovation  
Mise en conformité  
Réseau V.D.I. résidentiel et tertiaire  
Motorisation d'accès (portail, garage...)  
Eclairage extérieur résidentiel

M. MULAT  
23, avenue des Cottages  
92340 BOURG LA REINE  
Tél. 09 62 32 91 01  
Fax. 01 41 13 87 94  
Mob. 06 45 14 87 13  
aelec.mulat@orange.fr

## LES LIGNES HAUTE TENSION SONT-ELLES DANGEREUSES ?



C'est à cette question qu'un comité d'experts de l'AFSSET (Agence française de sécurité sanitaire de l'environnement et du travail - [www.afsset.fr](http://www.afsset.fr)) a cherché à répondre avec un rapport diffusé en avril 2010. Comme tout dispositif ou appareil électrique ou électronique, les lignes à haute tension génèrent des champs électromagnétiques. Ces champs, dits de très basse fréquence, sont différents des champs produits par les téléphones mobiles et les antennes-relais, mais leur éventuel risque sur la santé humaine reste discuté.

De multiples travaux ont été menés dans le monde, dont une étude d'exposition réalisée à Champlan (à côté d'Orly avec les lignes à haute tension qui traversent nos départements). Si les résultats sont contradictoires sur les

effets à court terme, il existe une forte convergence en ce qui concerne de possibles effets à long terme. Une association statistique entre exposition aux champs magnétiques extrêmement basses fréquences et leucémie infantile a été observée par différentes études épidémiologiques. À partir de ces données, le CIRC (Centre international de recherche sur le cancer) a classé en 2002 le champ magnétique de fréquences 50-60 Hz comme cancérigène possible pour l'homme (catégorie 2B), une catégorie où l'on retrouve le café.

L'absence de certitude scientifique invite donc à la prudence. L'AFSSET recommande ainsi dans son rapport de ne pas installer ou aménager de nouveaux établissements accueillant des enfants (écoles, crèches...) à proximité immédiate des lignes à très haute tension et de ne pas implanter de nouvelles lignes au-dessus de tels établissements. Une contrainte qui va peser sur l'aménagement des communes de l'Île-de-France, surtout quand on évoque une étude sur l'enfouissement éventuel de ces lignes électriques.

Enfin, l'AFSSET conseille également d'associer les populations locales en les impliquant dans la définition des objectifs et en les informant des résultats.

**Jean-François Moingeon**

### DU COURRIER À ENVOYER ? LA POSTE EST FERMÉE, JE N'AI PAS DE TIMBRES : QUE FAIRE ?

Allez sur le web, tapez « mon timbre en ligne » et laissez-vous guider. Une application de la poste des plus utiles pour les professionnels comme pour les particuliers 24h/24 et 7jrs/7.

Vous pouvez imprimer vos timbres depuis votre imprimante directement sur vos enveloppes, sur vos planches d'étiquettes ou sur une feuille de papier que vous découperez ensuite et collerez. Le timbre imprimé, sans se déplacer, est au même tarif qu'un timbre classique. Vous pouvez ensuite déposer vos courriers ainsi affranchis dans n'importe quelle boîte aux lettres.

Selon le poids et la destination de votre courrier vous pouvez facilement trouver le tarif qui y correspond et imprimer le timbre correspondant.

D'autre part, vous avez 200 visuels dans douze thèmes différents pouvant s'adapter à votre envoi (un anniversaire à souhaiter, une invitation à lancer ) ou à vos goûts. Vous

pouvez ainsi imprimer des timbres originaux mais qui n'auront malheureusement plus aucune valeur pour les philatélistes.

Vous avez un compte prépayé qui fonctionne comme un portefeuille virtuel. Vous le créditez avec un minimum de 5 euros et l'utilisez à votre rythme, sans limite de temps, pour acheter vos timbres à l'unité ou en nombre.

Le site est réellement facile d'utilisation, vous êtes guidés pas à pas pour avancer dans vos choix et vous pouvez conserver vos planches de commandes dans « bibliothèque de commandes ». Ce qui vous permet pour vos prochains achats plus de facilité et de rapidité.

Donc un bon site pratique qui peut dépanner des entreprises débordées qui ont raté l'ouverture de la poste, des particuliers qui désirent voir partir leur lettre le plus tôt possible.

**Irène Gellée**



### NOTRE POSTE

Joindre notre bureau de Poste de la Résidence La Fontaine n'est pas aussi simple qu'avant.

Le numéro de téléphone est le 01 41 87 94 60, mais voilà, quand vous utilisez ce numéro, on vous dit d'appeler le 36 31 en vous spécifiant que c'est un numéro non surtaxé. Soulagé pour votre porte-monnaie, vous composez ce numéro pour tomber sur une boîte vocale qui vous dit d'appeler le 36 39 qui, lui, est un numéro surtaxé à 15 centimes la minute. Bien sûr, à ce numéro, vous tombez de nouveau sur une boîte vocale qui énumère toutes les possibilités imaginables, une déclinaison épuisante où, en fin de course, vous n'obtenez jamais ce que vous voulez.

Conclusion, descendez et allez voir la préposée, c'est mille fois mieux et encore gratuit. Mais celle-ci m'a donné un truc : quand vous appelez le 01 41 87 94 60, soyez patient, laissez passer le disque et, au bout d'un moment, vous serez mis en communication avec votre bureau de poste préféré. Le tout maintenant, c'est que quelqu'un vous réponde : eh oui, il y a de moins en moins de fonctionnaires !

**Sylvie Blanzin**

# Central Optique

**TOUT POUR LA VUE**

**65, boulevard du Maréchal Joffre  
92340 Bourg-la-Reine**

**LENTILLES DE CONTACT**

**01 46 61 84 91**

### UNE ŒUVRE PRÈS DE CHEZ NOUS LA STATUE ÉQUESTRE DE LOUIS XIV

Un dimanche pluvieux, Louis XIV vous attend au château de Sceaux. Sa statue équestre est une réduction de celle que François Girardon (Troyes 1628-Paris 1715) exécuta en 1690, pour être placée au centre de la place Vendôme, à Paris, alors place Louis-le-Grand.

La statue d'origine, en bronze, mesurait sept mètres de hauteur, seize mètres cinquante avec le piédestal. Notre réduction date du XVIII<sup>e</sup> siècle, mais il en existe deux autres, de 1690, dont l'une se trouve au Louvre, l'autre à Vaux-le-Vicomte.

#### Une posture théâtrale

Louis XIV, en costume d'empereur romain, c'est-à-dire déguisé comme au théâtre, joue son rôle de monarque sur la scène de théâtre que constitue la place Vendôme.

La métaphore du *théâtre du monde* parcourt toute la période baroque. Pour l'art baroque, la vie est conçue comme un spectacle et les hommes se comportent comme des comédiens.

On voit ici que l'attitude de Louis XIV est tout à fait théâtrale. L'attitude n'est pas logique, mais l'équilibre esthétique est préservé.

Par ailleurs, la difficulté de réaliser une statue équestre en bronze oblige à calculer savamment la répartition du poids.

#### Un contexte historique

Cette œuvre n'est pas seulement un portrait sculpté, c'est aussi un discours idéologique. Les moyens d'expression qu'elle met en œuvre sont à apprécier dans le contexte historique de la Fronde qui a duré de 1648 à 1653. Cette Fronde insuffla à Louis XIV l'inflexible volonté de restaurer l'absolutisme royal dans sa toute-puissance.

Girardon travailla au modèle de la statue de 1685 à 1687. Elle fut coulée par Keller, le meilleur fondeur de ce temps-là, en 1692, mais ne fut installée sur son piédestal qu'en 1699.

Cette statue est en bronze, qui est un alliage variable de cuivre, d'étain et de zinc. La teneur en cuivre est au moins de 65 % du poids total des objets.

Le 12 août 1792, la statue de Louis XIV fut déboulonnée. À partir de 1792, la France se trouvant en guerre avec l'étranger, Louis XVI fut accusé de complicité avec l'ennemi et déchu de ses pouvoirs le 10 août 1792. Pour apaiser la fureur populaire, l'assemblée décida d'abattre toutes les effigies royales.



#### Les statues équestres

Le modèle de la statue de Louis XIV nous vient de l'antiquité romaine dont il nous reste une seule statue équestre en bronze. Il s'agit de Marc-Aurèle à cheval, érigée sur le Capitole vers 180 après Jésus-Christ. C'est de cette œuvre que Girardon s'inspira pour celle qui nous concerne.

Pendant la période baroque, qui durera à peu près de 1600 à 1750, on fit de nombreuses statues équestres et les œuvres devinrent monumentales afin d'exprimer de façon éclatante la grandeur du pouvoir des chefs politiques. Ainsi, notre statue fut-elle placée sur un piédestal de dix mètres de hauteur, en marbre, portant des inscriptions en latin, qui glorifiaient les grands faits du règne de Louis XIV.

#### Description

Les empereurs romains portaient les cheveux courts ; ici la longue perruque bouclée est un anachronisme. Louis XIV en empereur romain, sans étrier ni selle, assis sur un tapis bordé de fleurs de lys, chevauche un cheval passant, c'est-à-dire dans l'attitude de la marche, à l'antérieur droit levé. De la main gauche, il tient les rênes. De la droite, l'index tendu, il ébauche un geste impérial.

À part le manteau de commandement antique, attaché selon l'usage sur l'épaule droite, il ne porte aucun emblème royal : pas de sceptre, pas de bâton de commandement, pas de couronne. Son manteau retombe à grands plis sur la croupe du cheval. Seul le tapis de selle est bordé de fleurs de lys.

Le roi porte une cuirasse ornée d'animaux fabuleux. Il semble qu'il s'agit de griffons. C'est une créature légendaire représentée avec une tête d'aigle et un corps de lion muni d'ailes. Selon diverses légendes, il aurait la force de 100 aigles ou de 8 lions. Nous comprenons donc combien ce symbolisme du griffon glorifie Louis XIV.

Le sabot postérieur gauche du cheval foule le bouclier et le glaive d'un ennemi vaincu. Sur le bouclier s'étale une

tête de Gorgone (du grec *gorgos*, « effrayant »). Chez les Grecs, la Gorgone était un monstre fabuleux à chevelure de serpents entrelacés. Son regard pétrifiait qui la fixait. Si on analyse le symbolisme de sa présence ici, on se souvient que la tête de Gorgone ornait la cuirasse d'Athéna, la déesse de la guerre. Cette Gorgone est ici une métaphore destinée à conférer implicitement à Louis XIV les vertus d'Athéna.

**Ceci n'est qu'une petite partie de ce que je vous ferai découvrir lors de la prochaine visite du musée de Sceaux. Ces visites sont gratuites et vous pouvez vous joindre à notre groupe sympathique en me téléphonant le soir au 01 47 02 27 68.**

Lydia Loubet

## Trucs et astuces

### NON AUX MOUSTIQUES !

Pour que les moustiques ne viennent pas gâcher vos soirées d'été, voici quelques méthodes naturelles pour chasser ces invités indésirables en douceur

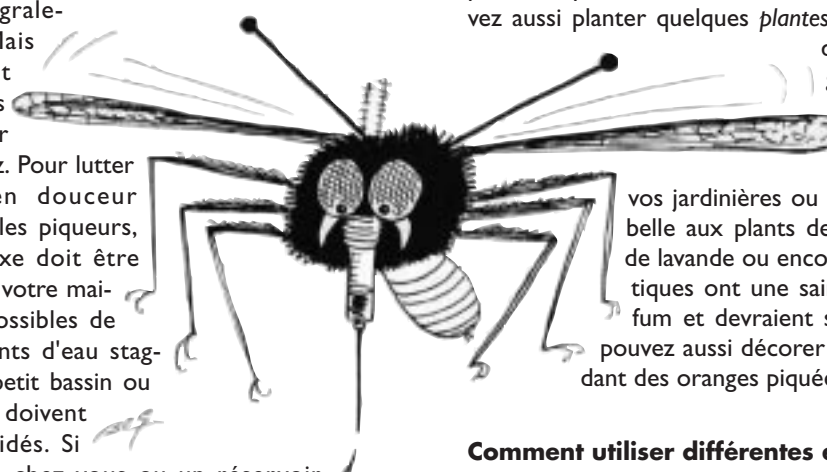
#### Éliminer les eaux stagnantes

Il y a les adeptes des serpentins, ceux qui préfèrent vaporiser des insecticides partout chez eux et ceux encore qui s'enduisent intégralement de répulsif. Mais ces produits ne sont pas sans effet sur les autres insectes et sur l'air que vous respirez. Pour lutter efficacement et en douceur contre ces indésirables piqueurs, votre premier réflexe doit être d'éliminer, autour de votre maison, tous les nids possibles de moustiques. Les points d'eau stagnante – comme un petit bassin ou une cuve ouverte – doivent être au maximum vidés. Si vous avez une mare chez vous ou un réservoir d'eau d'arrosage que vous souhaitez conserver, plongez-y un poisson rouge ou deux. Ils sont très friands de larves de moustiques et devraient ainsi ralentir leur prolifération.

#### Miser sur des plantes odorantes

Parmi les odeurs réputées pour les faire fuir, la citronnelle se décline aujourd'hui en bougies parfumées, en huile essentielle ou en crèmes. Vous pouvez également la cultiver en plantant cette herbe dans votre jardin ou sur votre balcon. Pour un sommeil serein, placez un coton imbibé d'essence de citronnelle sur votre table de chevet.

Moins connue mais réellement efficace, l'odeur du basilic indispose aussi le moustique. N'hésitez pas à disposer un pot de basilic sur vos appuis de fenêtres ou faites-en un petit bouquet dans un verre à côté de votre lit. Vous pouvez aussi planter quelques plantes aromatiques à proximité de l'endroit où vous mangez dehors comme du thym citron, de la mélisse et, bien sûr, la citronnelle. Enfin, dans vos jardinières ou vos massifs, faites la part belle aux plants de tomates, de géraniums, de lavande ou encore d'aloë vera : les moustiques ont une sainte horreur de leur parfum et devraient se tenir à distance. Vous pouvez aussi décorer votre maison en suspendant des oranges piquées de clous de girofle.



#### Comment utiliser différentes essences ?

C'est grâce aux huiles essentielles que nous pouvons concocter un répulsif anti-moustiques naturel. Les huiles essentielles efficaces contre les moustiques sont les suivantes : citronnelle, citron, basilic, géranium, myrrhe, bois de cèdre, pin, géranium, rose et romarin.

Choisissez deux de ces huiles essentielles et mélangez 1/2 petite cuillère de chaque dans un verre d'alcool à 60 %. Mélangez fortement puis versez dans de petits flacons afin de stocker votre répulsif.

Avant de vous en servir pour la première fois, appliquez-en un peu sur votre peau afin de contrôler que vous le tolérez bien (ce n'est pas parce que c'est un produit naturel que vous ne pouvez pas être allergique).



Vous pouvez ensuite *appliquer votre répulsif sur votre corps ou sur vos vêtements*.

N'hésitez pas à *tester plusieurs combinaisons*. Certaines marcheront mieux que d'autres en fonction de la « chimie » de votre peau. Certaines sentent aussi meilleur que d'autres.

Il vous sera aussi possible d'améliorer le parfum en ajoutant un peu d'extrait de menthe poivrée à votre solution anti-moustiques.

Faites ces mélanges avec vos enfants ou petits-enfants, c'est une activité qui les enchante !

Vous pouvez aussi verser un peu d'essence de *citronnelle* ou de *géranium* sur une *ampoule* (froide !). En chauffant, cette dernière va disperser un léger *parfum citronné* que les moustiques ne supportent pas.

### Bien choisir ses vêtements

Dernière astuce : soignez votre garde-robe ! Les moustiques étant attirés par les couleurs sombres, une *tenue claire*, surtout en soirée où ils sont les plus actifs, devrait être votre meilleure alliée pour l'été.

### Attention à certains anti-moustiques

À éviter, les lampes UV ainsi que les appareils à ultrasons vendus en magasin. Malgré ce qu'on dit, ces appareils ne sont pas du tout efficaces contre les moustiques, mais peuvent tuer des insectes non nuisibles et fort utile pour la pollinisation comme les papillons. Il vaut mieux allumer des chandelles de citronnelle.

### Oups, ça gratte !

Si l'horrible vous a piqué et que ça démange énormément. Pas de panique, versez un peu de vinaigre sur un essuie-tout et appliquez sur la piqûre. Cela va calmer la démangeaison. Il y a aussi l'utilisation, selon ma grand-mère, d'un gel d'arnica. Mais bon, j'avoue que je ne connais pas de remède-miracle...

### Mise en garde

Je rappelle que le paludisme est une maladie qui tue et que si vous devez partir dans des pays tropicaux où cette maladie sévit, laissez de côté les recettes de grand-mère et prenez des produits spéciaux pour les tropiques. Allez voir votre généraliste pour qu'il vous prescrive les traitements nécessaires à votre protection.

Sylvie Blanzin

## LES TRUCS D'IRÈNE


### Dépoussiérer vos plantes

Ce n'est pas toujours chose aisée et c'est parfois une activité longue et fastidieuse. Enfilez des vieux gants de laine ou coton, puis frottez les feuilles en les plaçant entre vos deux mains gantées.

### Micro-onde tout propre

Afin d'avoir un micro-onde tout propre, il suffit de mettre un bol d'eau avec quelques gouttes de citron ou un bol rempli au 2/3 d'eau et 1/3 de vinaigre blanc puis faire chauffer le tout 4-5 minutes à pleine puissance. La vapeur dégagée nettoie parfaitement les parois de l'appareil. Passez ensuite un petit coup d'éponge et cela sent bon et en plus c'est écologique !

**Carterie Presse Tabac Loto**



**La LIBRAIRIE PAPETERIE « LA FONTAINE »**

Vous accueille du lundi au samedi  
De 8H15 à 12H30 et de 15H30 à 19H30

**Travaux Photos ♦ Cartes de Visite ♦ Faire-part ♦ Cartes téléphoniques**

13, Place de la Résidence 92160 Antony

**☎ : 01 43 50 15 29** **Fax : 01 41 13 99 82**

## NE MOURONS PAS IDIOT...

Voici quelques énigmes résolues qui auraient pu vous empêcher de dormir toute la nuit.

### ■ Pourquoi les claviers d'ordinateur ont-ils des petits reliefs sur les touches 5 le j et le f ?

Déjà, les avez-vous remarqués ? Oui ! Fort bien... Ce sont des repaires pour apprendre à taper avec les deux mains. Si vous posez vos deux index sur le j et le f, vos deux mains couvrent pratiquement tout le clavier. Vous devez très peu les éloigner de ces repaires et y revenir systématiquement.

■ **Qu'est-ce qu'un « sot-l'y-laisse » ?** Les fins gourmets le savent... une partie du poulet... la meilleure ! Mais si petite ! La dernière édition du Grand Robert indique : « Morceau de chair très fine, de chaque côté de la carcasse d'une volaille, au-dessus du croupion (assez peu apparente pour que "le sot l'y laisse" par ignorance) ». Eh oui, qui ne s'est jamais battu pour cette partie du poulet lève la main ? Il est vrai que ces deux morceaux de chair, dont le véritable nom est « médaillon », sont fins, très tendres et leur goût peu marqué est très proche de celui des suprêmes.

### ■ Pourquoi dire qu'on est dans de beaux draps, alors qu'en fait on est dans la « m... » ?

Cette expression est ce qu'on appelle une antiphrase comme quand on dit « nous voilà beaux » ou « nous voilà propres » pour dire la même chose.

Il y a eu une petite évolution de cette expression et de son sens. Au XVIII<sup>e</sup> siècle, elle se disait « être dans de beaux draps blancs » pour dire « être montré avec tous

ses défauts » (ce qui n'est pas non plus une situation agréable, mais est moins fort que le sens actuel).

Depuis l'Antiquité jusqu'au Moyen-Âge, les draps désignaient les vêtements.

Et si le blanc est bien pour nous un symbole de propreté, de pureté ou d'innocence, les habits blancs ont longtemps servi à vêtir les gens qui avaient commis certaines fautes.

Ainsi, celui qui avait commis le péché d'adultère devait, en pénitence, assister à la messe entièrement vêtu de blanc. Et puis rappelez-vous Jésus qu'Hérode a renvoyé devant Ponce Pilate après l'avoir habillé de blanc.

Autrement dit, les gens qui devaient se vêtir de blanc étaient en général dans une situation peu enviable.

Cet ancien usage du vêtement blanc et l'idée du linceul, sorte de drap blanc dans lequel on ne se trouve que si on est dans une très très fâcheuse situation, le tout mêlé à un brin d'ironie, peuvent expliquer à la fois l'usage du beau et la gravité de la situation qu'indique maintenant l'expression.

### ■ Avez-vous des questions aussi insolites que ces dernières ? N'hésitez pas à nous les envoyer.

En voici quelques-unes pour vous empêcher de dormir... Avez-vous déjà essayé de dormir sur vos deux oreilles ? Où de mettre votre estomac dans les talons ? Pourquoi parler des quatre coins de la terre alors qu'il me semble qu'elle est ronde ? Pourquoi parlons-nous de coup de grâce pour un coup qui tue ?

Sylvie Blanzin

NOUVEAU MAGASIN

## The Phone House

Le choix de la liberté.

107, av. du Général Leclerc  
92340 Bourg-la-Reine

Ouvert du lundi au samedi de 10h00 à 19h00

Tél : 01 43 50 04 02 - Fax : 01 43 50 11 77

SFR Bouygues Orange

MOINS CHER QUE MOINS CHER  
C'EST POSSIBLE

## Discounter PNEUS - 92 IDF

TOURISME - 4 x 4 - UTILITAIRES

01 55 52 00 86

www.pneus-discount.fr

RN 20 ANTONY 92160

## OBJET INSOLITE



Après le miroir aux alouettes, voici un autre objet qu'utilisaient les chasseurs au XIX<sup>e</sup> siècle et au début du XX<sup>e</sup> siècle. Avez-vous une idée de son utilité ? N'hésitez pas à nous l'écrire...

## LETTRE D'AMOUR

*Mon petit atome,*

*De même que la lune est attirée par le soleil, je suis attirée vers toi avec une ardeur inversement proportionnelle au carré de la distance qui nous sépare. C'est une permutation circulaire que mon cœur décrit autour de toi ? C'est en vain que j'essaye d'oublier le jour où le rayon de tes yeux s'est reflété sur le prisme de mes sentiments. Je ne pense qu'à toi. Tu es le lien géométrique de mes pensées, le seuil de mes soupirs, la tangente de mon esprit et le point de concours de mes rêves. Il existe entre toi et moi un intervalle qui n'admet pas la racine réelle et dont l'équation a pour inconnue : l'infini. Quand je regarde et considère le polygone de ton visage, je perds le centre de gravité et j'abandonne le principe de Newton pour celui de l'attraction qui se change en passion. C'est une force à laquelle je ne résiste pas.*

*Mon cœur s'avance comme la phtaléine réagit sur l'hydrate par un phénomène aqueux. Daigne accepter un baiser inoxydable mais pénétrant à la chaleur spécifique de la passion.*

*Depuis que l'acide de ton cœur attaque mon cœur, la pression atmosphérique reste changeante aux palpitements de ce pauvre organe. Si tu étais aimant, je serais limaille, si tu étais boussole, je serai ton pôle Nord.*

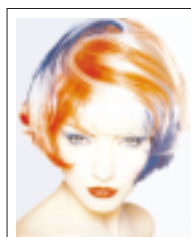
*Ayant fait la synthèse de mes pensées les plus stérilisées, et attendant la réponse et la réaction chimique, reçois mes meilleurs sentiments calorifiques mêlés d'un baiser magnétique.*

*Ton électrode...*

**Auteur inconnu**

### Studio coiffure

67, avenue Raymond Aron - RN 20  
(face Sanofi Aventis)  
92160 Antony  
Tél. 01 43 50 07 16



Femmes

Hommes

Enfants

Josiane et son équipe vous proposent :

Forfait jeunes - 20 ans : - 20%

Forfait - 10 ans : 17 €

**Technicienne spécialiste  
mèches et balayages**

Avec et sans rendez-vous

**du mardi au samedi de 9 heures à 19 heures  
Nocturne le jeudi jusqu'à 20 heures**

## Nos prochaines activités



### Balades 2010

#### Dimanche 20 juin

Essoye-en-Champagne (près de Troyes) :  
circuit Gabrielle Renard.

#### Dimanche 19 septembre

Vallée de la Juine dans l'Essonne :  
de Saclas à Méréville.

#### Dimanche 17 octobre

Forêt de Fontainebleau : platières d'Apremont.

#### Dimanche 14 novembre

Vallée du Grand Morin :  
circuit de Crécy-la-Chapelle.

#### Dimanche 12 décembre

Chemin des impressionnistes à Port-Marly.

### Recommandations

S'inscrire auprès de Catherine.

Rendez-vous à 8h30 devant Simply Market (ex-Atac)

Déplacement en voiture (dédommagement de  
4 euros à régler au chauffeur).

Marche de 16 à 18 km.

Chaussures confortables conseillées.

Repas sorti du sac.

**Inscription à l'association obligatoire (8 euros).**

**Responsable :** Catherine Maville (01 47 02 31 23)

*Merci de ne pas lui téléphoner le dimanche matin !*

Mail : catherinemaville@gmail.com

### Dates à retenir

- **Samedi 12 juin**  
Fête de l'été
- **Mercredi 23 juin**  
Exposition d'arts plastiques
- **Les 5-6-7 juillet**  
Stages d'arts plastiques
- **Samedi 25 septembre**  
Foire à tout

### Dans votre prochain numéro

- **Le verger des Muses**
- **Le paladin ligne 14**
- **Le vinaigre blanc**
- **Le gymnase La Fontaine**
- **Tout sur le sucre à zéro calorie**

### Le site de l'association

<http://vivrefontaine.free.fr>

### Ne manquez pas les promenades-découvertes de Lydia Loubet

Un dimanche dans le mois, visite commentée par  
une passionnée d'histoire sur Bourg-la-Reine,  
Sceaux et Antony. **La prochaine promenade-  
découverte aura lieu début juillet.**

**Pour tous renseignements, tél. 01 47 02 27 68**

**Si vous avez un article ou un sujet que vous  
voulez voir publier dans le journal du quar-  
tier, vous pouvez nous le faire parvenir.**

Il sera soumis au comité de lecture pour publica-  
tion. Vous pouvez l'envoyer par courrier à l'adresse  
suivante : Association Vivre à la Fontaine Saint-Ex,  
118, avenue Saint-Exupéry, 92160 Antony ou par  
mail : « sylblanz@yahoo.fr ».

## Le Quartier - Bulletin de l'association Vivre à la Fontaine Saint-Ex

118, avenue Saint-Exupéry, 92160 Antony

Directrice de la publication : Sylvie Blanzin

Ont participé à ce numéro

Pour les textes : S. Blanzin, J. Delahaye, B. Émilien, G. Fabbri, I. Gellée, L. Loubet, J.-F. Moingeon, J. Touzeau.

Pour les illustrations : F. Acquaviva, Y. Boccara, J. Touzeau.

ISSN 0399- 0249